



生まれつきの  
能力差なんかない。

描こう、きみだけの色で。



学校法人 狭山ヶ丘学園

狭山ヶ丘高等学校附属中学校

学校案内2023



# 人間に生まれついでての能力差はない

人間に生まれついでての能力差はありません。要は、辛さに耐えて、辛抱、努力することが出来るかどうかの問題です。努力もしないで、「自分は頭が悪い」などと思っではなりません。本校は進学校です。趣味や部活動に専念するにしても、最終的には、殆どすべての人が大学に進学します。

大学にも、それぞれ個性があります。学習環境の良い大学には、希望者が殺到します。従って、入学試験は当然、難しくなります。いわゆる「狭き門」と言われる所以です。ですから、入りやすい大学ではなく、入りにくくとも質の高い大学に入り、自らを鍛えていくことが大切なのです。私が日頃、「力を尽くして狭き門から入れ!」と語っているのは、その為です。

どうすれば、その目的を達成できるでしょうか?

何より大切なのは、自ら学ぶ姿勢を確立することです。「学校なのだから、しっかり勉強を教えてください」ではないか」と思うかも知れませんね。勿論、しっかり教えますが「教わる勉強」には限界があります。自らを見つめ、弱点をも考えながら自学自習する時に、初めて深い実力がつくものなのです。

「狭山ヶ丘」は、分かりやすく定着しやすい授業を行います。すべての授業を通して「ここをもっと知りたい」「これは何故なのだろうか」というインタレストを育成していきます。そして学び方と共に、学

ぼうとする意欲、衝動を身につけさせることこそ、学力爆発の本当の契機となるのです。

東大その他の旧帝国大学、難関国立大学、早稲田・慶應その他の超難関私立大学に合格した人々に共通することがあります。何だと思われませんか?

それは読書です。この読書こそが、自らを磨き上げることにつながるのです。「活字の向こうに待っているのは、天才たちである」ということを忘れないで下さい。

「狭山ヶ丘」には、素晴らしい学習環境があります。

高校図書館は、年間365日開館しています。中学校用の図書館もあります。

生徒ホールは、おしゃべり、「食事自由」な部屋で、200人以上が入ることが出来ます。「ここでないと勉強に身が入らぬ」として、いつも生徒ホールで勉強し、大成した先輩もあります。

このほかに、100人以上が入れる自習室、400人が入れる講堂も、必要なときには、自習室として提供されます。元日にも、図書館は開かれます。参加者が少なく、校長が一日座り込み、意欲的に参加するように呼びかけたこともあります。

それほど本校は、自学自習を重視しているのです。

但しここに一つの問題点があります。本校の生



## 校長・理事長小川 義男

北海道生まれ  
『あらすじで読む日本の名著』(中経出版)  
『気品のある生き方』(中経出版) など著書多数  
テレビや雑誌、その他メディア等でも活躍  
北海道および東京都の公立小学校・中学校の  
教諭、教頭、校長を歴任し、平成8年より現職  
平成22年より埼玉県私立中学高等学校協会会長に就任  
平成29年11月 瑞宝小綬章を受章  
令和2年8月 学園理事長を兼任

徒は実に良く勉強しますが、本を読む量が足りないのです。図書館で勉強する生徒諸君に「君ら、図書館で実に良く勉強するが、図書館は本当は、読書をする所ではないのか」と言いたくなるのです。

新聞を読むことも大切です。生徒ホールには、朝日、読売、産経、毎日、ジャパントイムス等の新聞を、生徒が自由に読めるようになっています。

本や新聞を読み、自分の日本語を豊かにすることは、大学入試に備える上でも大切です。英語もやがては、言語そのもの、日本語そのものの難しさ変わってきます。言葉は大切、読書を通じて過去の天才たちの息遣いに触れることは、あなた自身の人格を高める結果ともなるでしょう。

狭山ヶ丘の生徒のなかで、予備校や塾に通っている人は殆どありません。平素、朝ゼミや放課後ゼミが行われているし、夏、冬の休みの時には、長期講習が行われます。すべて無料です。この環境で、希望大学に進学できないとすれば、それは、本人自身の頑張りが足りないからだ、私は思います。

野球部が、全県制覇を遂げた強力部であることは御存じですね。女子バレー部も「関東大会常連校」です。サッカー部も、プロサッカー現役選手が存在する程の強力部です。陸上も頑張っています。女子バレー部からは、IV類に当初から参加する人もあります。運動だけでなく、吹奏楽部からもIV類参加が認められ、高い演奏力育成に貢献しています。

私は、生来、あまり勉強熱心な方ではないのですが、35才の時、明治大学の二部(夜間部)に学士入学しました。以後の4年間は、私が生涯で一番勉強した期間のように思います。私はテキストを徹底的に研究し、すべてを頭に入れて講義に臨みました。テキストも、ノートも持たず、先生の顔をじっと見つめていました。

予習をしっかりやれば、授業に参加することが楽しみになります。

英語、国語、数学、すべての教科において教科書は大切です。また、本校は勉強の仕方をしっかりと教えます。心配は要りません。

ひたむきに「文武両道」を果たす、そのつもりで頑張りましょう。

校則について、お知らせしておきましょう。本校生徒は、極めて紳士的、淑女的で、私たち教師は、校則の必要を感じないくらいです。但し、一応の決まりは必要ですから、校則はあります。

そのような人はいませんが、髪を染めるのは禁止です。高校生の間は、生まれたままの自分に誇りを持ち、髪を染めたり耳に穴を開けるようなことは慎んで欲しいのです。化粧、マニキュアもいけません。まあ、身だしなみとってください。

「厳しいなあ」と思いましたか？

いえいえ、狭山ヶ丘は、明るく、楽しく、青春そのものといえる素敵な学園です。諸君も来年はその一員に加わってください。共に手を取り合って、小成に安んずることなく「遠くまで行きましょう!」

## Contents

学校長挨拶	1	理科実習・校外学習	13
付属中学校の教育	3	自学自習・目標実現のため	15
主要5教科の教育方針・本校のカリキュラム	5	学校行事	17
6年間の教育体制・大学合格実績・卒業生からのメッセージ	7	中学生の一日	19
ICT教育	9	生活の記録・部活動	21
中学校の取り組み	11	施設紹介	23
		制服・スクールバス・沿革	25



# 付属中学校の教育



本校は中学校の3年間、高等学校の3年間、計6年間での指導により、生徒の進路を実現できるように指導しています。しかし小学生から中学生になり、突然「進路」と言われてもなかなか想像しにくいものかもしれません。さらには大学といっても具体的なイメージは沸き難く、かつ、わからないことも多いでしょう。また将来の目標と言われても、幼稚園や小学校のときのような夢も描きにくい状況になっているかもしれません。実際、生徒に聞いてみると、まだ何も決まっていないという答えが多く見受けられます。そのため中学校では、まずは「具体化」「自己分析」「思考力」をキーワードに生徒の進路指導をしています。

「具体化」する対象は「大学のイメージ」や「将来像」です。本校の生徒には、中学校一年生からキャンパス見学や文化祭に参加することを推奨しています。もちろんインターネットやパンフレットで情報を得ることはできます。しかし、実際にキャンパス

内に足を踏み入れ、大学の先生や学生の方と話すことで得るものが多くあると考えます。年度によって訪れる大学は異なりますが、2019年度は、東京大学と東京都立大学を訪れました。東京大学では、本校の卒業生にキャンパス内を案内してもらい、話す機会をもらいました。東京都立大学では教授と大学院生と話す機会をいただき、中学生の今だからできること、やっておいた方がよいことを伺いました。このように大学のキャンパスに直接足を踏み入れ、教授や学生の生の声を聞く、といった具体的な体験を増やすことで、生徒たちは大学に対して想像を具体的に膨らませることができるようになります。また、そのことで大学に限らず自身の将来像にも想像を働かせることができるようになると思っています。



中学教頭  
北谷 高志





また、具体化するのには「自己」についても同様です。自分自身のことは他者のことと比べると考える機会が少なく、漠然とした認識しかないこともあります。そこで、「総合的な学習の時間」を活用して「自己分析」の機会を作り、考える術(すべ)を身に付けさせています。自己に対する漠然とした認識を有していたとしても、それだけでは活用することはできません。しかし、考える手段を獲得することで「自己分析」ができ、漠然とした自己への認識から具体的な側面を浮き彫りにすることができるのです。そのために「思考力」の向上を目指しています。ここで中学校が行っているワークショップのいくつかを紹介します。一つは MindMap の作成です。話題の中心となるテーマから連想するものをどんどん書き連ねていくものです。このことによって、頭の中で点在し、漠然としていた認識が一つの可視化された情報に転ずるので、完成した MindMap を俯瞰すると自身の認識を理解することができ、さらなる思考、発想につながっていきます。もう一つは BrainStorming です。

本校ではポストイットを使用して生徒に様々な情報を整理させています。テーマごとのグループを作り、関係性を可視化します。整理され、関係性が示された情報を俯瞰することで、さらなる思考、発想につながります。このような手段を知ることによって、自分自身について考えるのは当然のことながら、他者や社会、その他の事象などに敷衍することもできるようになり、深い分析力へと接続すると考えています。



以上のように、本校では、生徒が自身の将来に対して考える機会と手段を提供することを心がけています。それは、具体的な目標というものが学習への活力になると考えているからです。この多感な中学生という年代では学習する意味、目的を見失ってしまいがちです。「将来のため」ということは頭ではわかっていても、そこに具体的な将来像がなければ、活力にはなりません。多くの情報が流布する現在において必要な情報を整理し、分析する力を本校で身につけてみてください。





## 主要5教科の教育方針

### 英語



英語科では4技能(読む、聞く、書く、話す)を総合的に伸ばすことを大切にし、指導を行っています。日々の授業の中で教科書を徹底的に理解させ、語彙や表現を練習しながら活用できるようにしていきます。さらに講習や英検対策講座、3学期に行うスピーチコンテスト、図書館にOxford Graded Readersをはじめとした豊富な洋書があり、それぞれの技能を高められる機会が設けられています。中学3年生の終わりまでに英検2級を取得すること、そしてさらに最難関大学への合格を目指し、日々指導をしています。

国語で中心となる力は、読解力と記述力です。漢字や文法を知っているだけでは、国語力があるとは言えません。そのため現代文分野では、文章構造に着目させる授業展開を心がけています。展開を可視化することで、深い理解や解釈に接続させています。また、古典分野では、独特のリズムを体得するために、音読を重視しています。また国文法からのつながりで基礎的な古典文法も一部扱います。さらに、年間を通して読書指導を行うことで、基本的な読書量を増やすようにしています。漢字や文法などの知識分野に関しても、定期的に小テストを行うことで確認しています。読解力、記述力、知識を十分に伸ばし、6年後の大学入試に向けた準備をしたいと考えています。

### 国語



### 数学



数学は代数と幾何に分けて授業を行います。代数では、基本的な計算力を身につけるだけでなく、数の広がり、方程式・関数の意義を理解し、問題解決能力を養うことを主眼に授業を展開します。幾何では、図形の基本性質から様々な定理を自ら気付かせることで、論理的な思考力や表現力を学べるように努めています。代数と幾何に分けることにより、各分野のつながりをスムーズに学べるため、基礎的な計算能力や判断力を身につけるための演習時間を多く確保できます。また、大学入試を見据えた上での実践的な問題に取り組むことができます。

理科の学習は「なぜ」「どうして」から始まります。身近に起こっている自然現象を、観察や実験によって理解し、経験・体験的な知識を蓄積します。これらは、未知の現象や事柄を考察し推測できる思考力となります。また、発表活動やレポート執筆を通して、表現する能力を鍛えます。特に中学校での学習は、自然科学学習の前段階と位置づけ、物理分野と化学分野を扱う「理科A」、生物分野と地学分野を扱う「理科B」の2つに分けて各分野の中核となる基本の考え方の習得を目指します。どちらも多くの実物に触れて、その興味・関心を引き出す楽しいものばかりです。また、中学生には発展的と考えられる事項も積極的に取り入れ、知識を深化していきます。

### 理科



### 社会



社会科では様々な事象に対する多角的な考察を重視した授業を展開しています。特に座学で得た地理・歴史・公民分野の知識を、社会科見学に活かす取り組みを行っています。「文化財と都市」をテーマとして、1～3年生にかけて、浅草・小田原・鎌倉の3都市を舞台にフィールドワークに取り組み、人間と都市の関わりを、3分野の視点から考察しています。また、各フィールドワークにおける課題設定を授業内で得た知識をもとに各自で設定するとともに、フィールドワーク後の報告書作成など通じて、他者への発信力の育成にも取り組んでいます。



# 一貫教育のゆとりと先取り

## 中学校

6 年を見通した効率よく、密度の高い独自のカリキュラムのもと、基礎学力の徹底を図ります。学習指導要領を超える豊富な授業時数を活かし、英語・数学・国語においては、無理のない先取り授業を展開し、高等学校で学ぶ内容への橋渡しをします。

中学校		1 学年	2 学年	3 学年
	( ) は標準単位数			
国語	国語・書写	5 (4)	5 (4)	5 (3)
	社会	4 (3)	4 (3)	5 (4)
数学	代数	3	3	3
	幾何	2	3	2
	合計	5 (4)	6 (3)	5 (4)
理科	第1分野(理科A)	2	2.5	2.5
	第2分野(理科B)	2	2.5	2.5
	合計	4 (3)	5 (4)	5 (4)
保健体育	体育	2	2	2
	ダンス・合気道・保健	1	1	1
	合計	3 (3)	3 (3)	3 (3)
音楽	音楽	1.5 (1.5)	1 (1)	1 (1)
美術	美術	1.5 (1.5)	1 (1)	1 (1)
外国語	英語	5 (4)	5 (4)	5 (4)
技術・家庭	技術分野	2	2	1
	家庭分野	(2)	(2)	(1)
道徳	道徳	1 (1)	1 (1)	1 (1)
特別活動	特別活動	1 (1)	1 (1)	1 (1)
総合的な学習の時間	農作業・進路学習・その他	2	2	2
	週当たり時間数	35	36	35

## 高等学校

1 年次は、全教科満遍なく学び、2 年次より、文系・理系に分かれたカリキュラムになっています。難関国公立大学の入試を突破する実力を養成します。

令和4年度以降 カリキュラム	1 学年	2 学年		3 学年		
		I 類		I 類		
		文系 A	理系 A	文系 A	理系 A	
教科	科目					
国語	現代の国語	2				
	言語文化	2				
	論理国語		4			
	文学国語			4		
	古典探究		4			
	古典演習			4		
	国語演習				3	
地理 歴史	歴史総合	2				
	世界史探究		3			
	日本史探究		3			
地理	地理総合	2				
公民	公共	2				
歴史公	総合演習 ※			2		
歴史	世界史演習			4		
歴史	日本史演習			4		
数学	数学 I	3				
	数学 II		4	5		
	数学 III				5	
	数学 A	2				
	数学 B		2	2		
	数学 C				2	3
理科	物理基礎	2				
	生物基礎	2				
	化学基礎	2				
	物理		△3		△4	
	生物		△3		△4	
	化学		4		5	
	理科演習		2		2	
保健 体育	体育	2	2	3		
	保健	1	1			
芸術	音楽 I	1	1			
外国語	英語コミュニケーション I	3				
	英語コミュニケーション II		4			
	英語コミュニケーション III			4		
	論理・表現 I	2				
	論理・表現 II		3			
	論理・表現 III			3		
家庭	家庭基礎	2				
情報	情報 I		2			
	総合的な探究の時間(単位)	1			1	
特別活動	LHR	1	1		1	
	<b>履修単位数</b>	<b>34</b>	<b>36</b>	<b>36</b>	<b>34</b>	<b>34</b>

※このカリキュラムは2022年度入学生のものです。



# 難関国公立大学現役合格を実現する6年間の教育体制

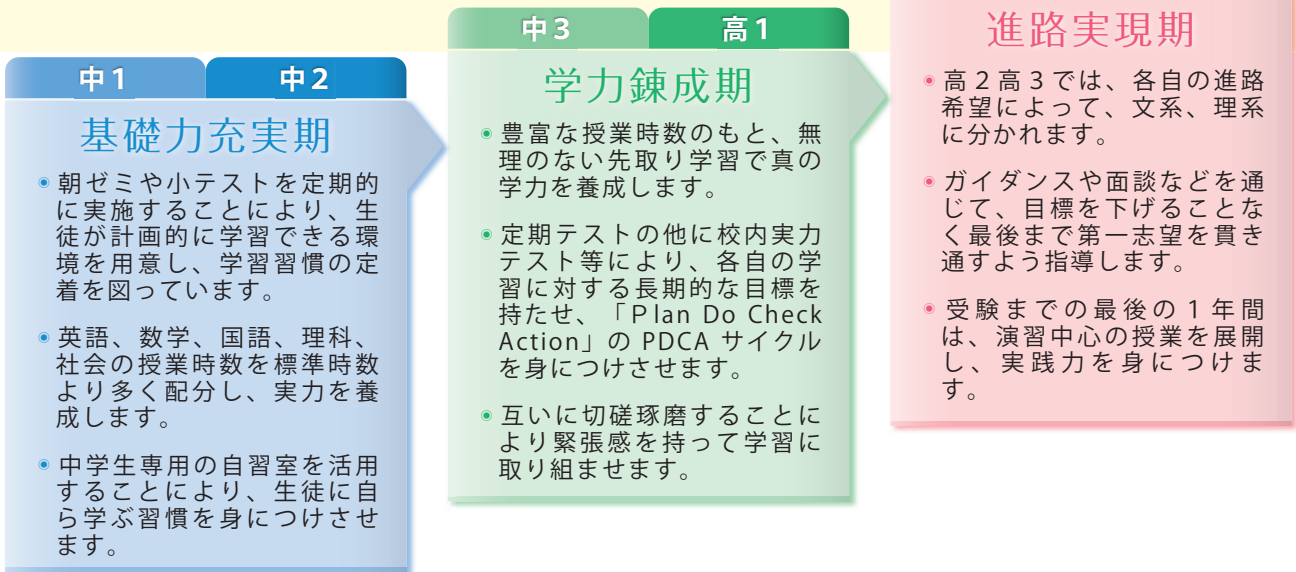
## ● じっくり、確実に進路実現! ●

東京大学をはじめとする難関国公立大学への進路実現を可能にします。「自学自習」の姿勢を身につけさせ、早期から大学受験を意識した無理のない先取り授業を展開します。さらに、朝ゼミ、長期休業中のゼミを多数開講しています。

6年間という時間を十分に活用し、段階的に知識を積み重ね、着実に実力アップを図ります。

## ● 心身ともに鍛える6年間 ●

知力・体力ともに兼ね備えた真のリーダーを育成します。知的鍛錬と共に軽登山等を通じて、心身を鍛え抜いていきます。



### 卒業生からのメッセージ

東京大学理科一類 入学

**榊原 滯** (第2期生)

入間市立狭山小学校出身



私が狭山ヶ丘に入学して一番良かったと思っているのは、狭山ヶ丘に行かなければ出会えなかった先生や友達に出会えたことですが、他にもよかったことを二つ挙げたいと思います。

一つ目は高校受験をしなくて良かったということです。高校受験という外部からの圧力によって成長を迫られるのではなく、自分にとって自然なタイミングで、自発的に成長できるのが中高一貫の良さだと思います。

二つ目は色々な体験をできたということです。校外学習だけでも北海道、ハワイ、鎌倉など数え切れないほどたくさんの場所に行きました。更に軽登山をしたり、一年がかりで理科の自由研究をしたり、農業体験をしたりと多くの体験をすることができました。

以上の他にも狭山ヶ丘には良いところがたくさんあり、私は自分の中高時代を過ごす場所として狭山ヶ丘を選んで正解だったと感じています。

### 卒業生からのメッセージ

慶應義塾大学法学部政治学科 入学

**米山 太樹** (第3期生)

所沢市立明峰小学校出身



私は狭山ヶ丘に入学したことはつくづく良い選択であったように思います。

一生涯付き合っていくであろう仲間との出会い、様々な経験をさせて頂いた先生方、今学校生活を振り返ると年数的には長くいた狭山ヶ丘での時間も一瞬のように感じます。

入学して最初に感じたことは校舎の良さです。中学生生活を過ごした2号館は最新の設備が揃っており、何の不自由も感じることなく日々を過ごすことができました。高校生活で過ごした1号館と3号館は昔ながらの風情のある建物で、無数に飾られている絵の中での生活は常に創作意欲をかき立てられるようで、段々と心が豊かになっていく感じがしました。

そしてもうひとつ実感したことは、先生と生徒の距離が近いということです。これは非常に重要なことで、日々の悩みや授業の質問を嫌な顔ひとつせず相談に乗ってくださった先生方には感謝してもしきれません。狭山ヶ丘での日々は自分にとって財産であり宝物です。

# 大学合格実績

## 2022年度 合格実績全体

●国公立…37名 ●早慶上理…33名  
●GMARCH…157名 ※卒業生全体

## 第4期生 合格実績 ※60名卒業

### 国公立大学

東北大学	1	防衛医科大学校	2
筑波大学	1	<b>国公立大学合計 10</b>	
東京農工大学	1		
埼玉大学	2		
大阪公立大学	1		
前橋工科大学	1		
都留文科大学	1		

### 主な私立大学

早稲田大学	2	中央大学	6	武蔵大学	1	芝浦工業大学	4
慶應義塾大学	2	法政大学	5	國學院大學	3	東京電機大学	2
東京理科大学	5	学習院大学	1	獨協大学	1	東京都市大学	3
<b>早慶上理 合計 9</b>		<b>GMARCH 合計 24</b>		日本大学	11	工学院大学	2
明治大学	8	立命館大学	1	東洋大学	8	東京農業大学	5
青山学院大学	2	成蹊大学	2	駒澤大学	2	東京女子大学	1
立教大学	2	明治学院大学	1	専修大学	1		

### 2021年度 第3期生 合格実績

●国公立…7名 ●早慶上理…18名 ●GMARCH…27名

58名  
卒業

### 2020年度 第2期生 合格実績

●国公立…8名 ●早慶上理…7名 ●GMARCH…10名

74名  
卒業

### 2019年度 第1期生 合格実績

●国公立…13名 ●早慶上理…12名 ●GMARCH…28名

53名  
卒業

### 卒業生からのメッセージ

東北大学工学部化学・バイオ工学科 入学

#### 宮嶋 陸 (第4期生)

練馬区立泉新小学校出身



私は狭山ヶ丘で過ごした六年間を通して、狭山ヶ丘は自主的に勉強できる環境が整っている学校だと感じました。

設備面では、中学生と高校生専用の自習室がそれぞれあり、集中して勉強することが出来ました。また、生徒ホールで友達と話しながら勉強することもありました。

面倒見の良い先生が多いことも良かった点です。私はするべき事を後回しにしてしまう怠惰な性格だったので、宿題や試験勉強は直前にならないと始めることが出来ませんでした。そんな私でも、先生方が朝や放課後にゼミを開いてくれたお陰で、学習習慣を身につけることができ、大学受験にもとても役立ちました。また、先生方は勉強の質問や進路相談にも親切に応じてくださいました。気軽に質問することが出来たので、一人で抱え込んで自分に合わない選択をして後悔することが少なかったです。

勉強の他にも、修学旅行や校外学習が充実していました。毎学期の試験後にある校外学習は普段からの楽しみでした。また、中学三年生のときの北海道への修学旅行はとても楽しかった思い出があります。

狭山ヶ丘では多くの貴重な経験をしました。私はこの経験から学んで成長し、自主性を身につけることができたのだと思います。

### 卒業生からのメッセージ

筑波大学医学群看護学類 入学

#### 右手 那奈 (第4期生)

所沢市立北中小学校出身



私が狭山ヶ丘で6年間を過ごして良かったと感じていることは数え切れないほどありますが、その中で特に私が影響を受けた2つを挙げたいと思います。

1つ目は学習面でのサポートが手厚いということです。朝ゼミ、放課後ゼミでは授業に加えて更に理解を深めたい分野においての復習をすることが可能です。それだけでなく授業では触れられない少し踏み込んだ内容まで学ぶこともできるため、様々な分野に興味を持ち視野を広げることができます。狭山ヶ丘での学びは苦手を消し得意を伸ばす、そんな学習を可能にしてくれると思います。

2つ目は自分に良い影響を与えてくれる多くの人に出会えるということです。先生方は普段の生活面から入試の相談、推薦入試、面接試験、小論文の対策といった細かい部分まで親身に対応してくださいます。そんな先生方を始めて狭山ヶ丘で出会った友達無しでは日々の文武や辛い受験期を乗り越えることは出来ませんでした。

狭山ヶ丘では自分が積極的になれさえすれば何でも叶う素晴らしい環境が整っていると充実した学校生活を通して感じました。



Windows搭載のデスクトップPCを45台設置しており、主に情報科の授業で活用しています。

近年タブレット端末の普及により、情報室を無くそうとする学校が増えています。それに伴い、デスクトップPCを見たり触れたりした経験のない入学生が増加傾向にあります。しかし様々な制作や開発の現場でデスクトップPCは今後も必須であり、学生のうちからその操作に慣れ、理解を深めておくことが重要です。それを踏まえ、Chromebookの活用と並行して、デスクトップPCの扱いについても指導に力を入れています。



Googleの提供する教育用サービスであり、諸連絡や課題のやりとりを行う「Classroom」をはじめ、ICT教育を支援する様々な機能が提供されています。本校ではコロナ禍による緊急休校措置を機に、2020年度より導入・運用を始めました。

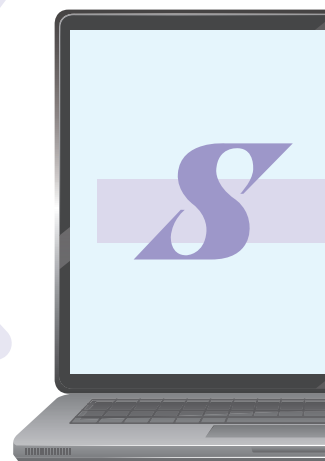
当初は各家庭からの利用を主とし、連絡の確認や課題の回答を行っていましたが、現在は校内での活用を促進するためにICT整備を推し進め、授業時に貸与のPCから使用する場面を拡大させています。

## 本校のICT教育

次年度より、新入生の方には入学時にChromebookを購入いただき、一人一台端末の環境を整えていく予定です。それに先駆けまして、現段階での本校におけるICT教育について説明します。

情報室

Google  
Workspace  
for  
Education





普通教室での使用を想定して、2021年度にChromebookを60台導入しました。先行導入していたGoogle Workspaceとの親和性が高く、現在は主に中学校の総合的な学習の時間や研究発表などの際に貸与しています。今後はさらに増台を行い、高校の授業でも幅広い活用を目指します。Chromebookの導入とともに、すべての教室にプロジェクターを設置しました。映像資料を用いた授業の展開のみならず、操作に関する視覚的なサポートも可能となりました。

### Chrome book・ プロジェクター



### 校内 無線LAN



2020年度から2年間かけて無線LAN環境の整備を実施し、1～3号館および体育館の全域でインターネットへの接続ができるようになりました。どの教室でも、教職員の端末や生徒用のChromebookを接続して授業を行うことが可能となり、徐々に用途を拡大しています。これから端末の増台に伴って同時接続数がさらに増える見込みですが、随時回線の増強などの対応を行い、十分な通信速度を保障していく予定です。





# 中学校の

## ● 農作業 ●

### “農作業”から学んだこと

2年1組 近藤 壮輔(入間市立狭山小学校出身)

私は、祖父、祖母ともに農家であり、幼いころから野菜を育てたり収穫したりする経験をしてきました。それを通して、農業の大切さや大変さを感じてきました。狭山ヶ丘高等学校附属中学校に入学し、学校の授業で農作業があることに驚き、幼いころからやってきた農作業が授業でできることに、嬉しさを感じました。ホウレンソウやハクサイを育て、草むしりをし、自分にとって楽しい時間を過ごすことができました。そして、それらの農作業を通して、学んだことがあります。それは「人によって育て方が違い、それによって、それぞれがつくる野菜の出来が違う」ということです。一年生の頃は、先生の指示をうけて行う作業が多かったのですが、二年生では、各班の区画をもらったことで、自分で工夫し、行動する、ということができるようになりました。これから農作業を通してさらに新たな発見や学びが生まれていくと同時に、農業という人々の生活を支える職業自体に関する理解や関心が深まっていくことも、自分にとって楽しみであり、期待もしています。



## ● 英語スピーチコンテスト ●

本校ではスピーチコンテストを英語教育の一環として毎年3学期に行います。スピーチコンテストを通して英語を話す「スピーキング」の能力と英作文を書く「ライティング」の能力の向上を図ります。毎年変わるスピーチのテーマに沿って、1年次には英文の朗読を、2年次には英文の暗唱を行い、3年次には自分で考えた英文を暗唱します。学年が上がるとともにスピーチの難易度も高くなります。3年間を通して段階を経ながら英語の能力を身に付けることができます。また、人前で発表するために必要な能力も身に付けることができます。



# 取り組み

## ● 軽登山 ●

### 中学1年時 高尾山

1年1組 大川原 瑠夏(富士宮市立富士根北小学校出身)

私が軽登山で一番感じたことは、599mを登るにはこんなにも体力が必要だということです。自分の体力の無さを改めて感じました。

登山中に山の草木や空気、風が感じられたり、山頂からの広大な景色を見ることができたりと、普段生活しているだけでは体験できない楽しい思い出になりました。また、登山途中で友達が教えてくれたことやビジターセンターで学んだことで植物の知識が増えました。山の動植物はつながっていて巡り合いながら生活しているのだと思いました。

軽登山を通して、山にいる動植物のことを初めて知り、これからの校外学習でももっとたくさんの知識を身に付けていきたいと思いました。そして、電車の中や歩いている途中で友達やクラスの子とたくさん話せて、仲が深まったと思います。



### 中学3年時 丸山

3年1組 藤谷 俐希(入間市立宮寺小学校出身)

今回の軽登山で印象に残ったものは、まずパラグライダー発着所で見た景色です。周りの様々な山々が見え、景色の奥の方をよく見わたすと広い平野が見え、気のせいかもしれませんが水辺が少し見えた気がしました。また、周りの山をよく見てみると、ソーラーパネルやゴルフ場なども見えました。とても気持ちが爽快になる、山を頑張って登ってよかったと思えた景色でした。下る時には倒木やびっしりとコケがついた岩があり、また川の水も冷たく気持ちよかったです。このような自然体験を通して、自然の素晴らしい場所などにこれからも機会があれば行こうと思えた登山でした。

この登山を通して、私は何かを成した後は必ず意義を感じられるようなことがあると理解できました。このことを生かし、これからの日々の活動に向けてもっと努力していきたいです。





# 年にそれぞれ1回、理科と社会の授業の一環で



JAXA



多摩六都科学館



長瀨岩畳



城ヶ島



川の博物館

理科  
実習

# 各学年、理科実習と校外学習を行っています。



人間市博物館



鎌倉

## 校外学習



喜多院



江戸東京博物館



小田原



# 自学自習

## ●2号館2階中学生専用図書館・自習室●



本校には中学生専用の図書館・自習室を完備しています。最終下校に合わせ、4月～9月までの夏期は19:00、10月～3月までの冬期は18:00まで、自由席で利用することができます。隣に職員室もあるため、わからないことがあると先生にすぐ質問ができます。

図書館・自習室では、授業の予習や復習に集中して取り組めるよう、私語や飲食禁止を徹底し、学習環境を整えています。また、多読用の洋書も取り揃えており、様々な学習活動に用いることができます。

## ●生徒ホール●



生徒ホールは放課後、全校生徒に開放されており、最終下校の時間に合わせて、利用することが可能です。生徒ホールには売店、自動販売機が併設されており、先輩や友人と相談をしながら学習することができます。生徒ホールは飲食が自由となっており、開放的な空間で、共通の課題やグループワークなどに取り組むことができます。また教員が立ち寄ることもあり、生徒の輪に入って質問に答える光景が見られます。

# 目標の実現のため

## ●朝ゼミ、小テスト、夏期講習、検定対策●

### 朝ゼミ

朝ゼミは7時20分から、放課後ゼミは放課後にそれぞれ開講しています。教科は、英語、数学、国語の3教科です。学年に応じてクラスをレベル別に展開して行われています。

#### 開講ゼミ一覧

1年	2年	3年
英語ゼミ 数学(a)ゼミ 数学(β)ゼミ 国語ゼミ	英語ゼミ 国語(a)ゼミ 数学(a)ゼミ 国語(β)ゼミ 数学(β)ゼミ	英語ゼミ 国語(a)ゼミ 数学(a)ゼミ 国語(β)ゼミ 数学(β)ゼミ



ゼミのクラスはその学年の生徒の学習段階に合わせて展開するクラス数を定めます。

### 小テスト

小テストは、学力の定着を図るために全学年で実施されています。授業内だけでなく、帰りのホームルームでも行われるため、授業で学んだ内容を復習するための良い機会になっています。



### 夏期講習

夏期講習では夏期休業中に1コマ80分で行われます。教科は英・数・国の3科目です。夏期講習では応用・基礎などにクラスが分かれ、レベルごとに基礎の復習から発展問題演習と、生徒一人一人に合った学習の場を提供します。夏期講習は本校に在籍する教員で行い、受講はすべて無料です。塾に通わなくとも、夏期休業中の勉強に安心して取り組むことができます。



### 検定試験の推進 英検・漢検・数検

本校では英検対策講座を開講しています。英語科の教員が各級の問題を細かく分析し、試験でよく出題される問題の解き方を一から指導します。また、自分ひとりではなかなか取り組むことの難しい面接指導も行っています。

ゼミは開講されていませんが、国語科、数学科でも検定試験を推奨しており、対策用の教材がいつでも生徒の手に届くよう、教室や職員室に用意されています。





# 学校

4月  
April

- ・入学式
- ・生徒会総選挙
- ・スポーツテスト

5月  
May

- ・中間考査
- ・軽登山
- ・生徒総会

6月  
June

- ・創立記念日(6月1日)
- ・理科実習
- ・吹奏楽部  
定期演奏会
- ・体育祭  
(ペルーナドーム)

7月  
July

- ・期末考査
- ・夏期講習

8月  
August

- ・夏期講習

9月  
September

- ・実力テスト
- ・狭丘祭
- ・校外学習

## 多彩な行事が心身



### 体育祭(ペルーナドーム)

中学校 3年1組 水井 林檎(日高市立高根小学校出身)

私たちのクラスは昨年度の体育祭で優勝することができました。3年生といった他学年もいて、違うクラスには負けたくないという気持ちでした。途中経過で結果を見たとき私たちのクラスは1位でした。そこから皆の気合が一気に上がりました。その後はよりクラスが一つになって協力できた気がしました。大人数でやる大縄跳びでは今まで飛んできた中で最高記録を出せました。他の競技でも誰かが高い順位を取ると自分のことのように喜んでいました。

協力することや誰かと思いきり楽しめることなど色々なことを体育祭で学びました。どんなクラスや人でもそういうことを自然とできるようになりたいです。本当にたくさんの経験をさせてくれた楽しい体育祭でした。

# 行事

を成長させます

軽登山



軽登山



狭丘祭



合唱コンクール



10月  
October

- ・中間考査
- ・軽登山
- ・宿泊研修（2年）
- ・修学旅行（3年）
- ・芸術鑑賞会

11月  
November

- ・合唱コンクール

12月  
December

- ・期末考査

1月  
January

- ・実力テスト
- ・持久走大会

2月  
February

- ・入試体験
- ・英語スピーチコンテスト

3月  
March

- ・学年末考査
- ・卒業式
- ・語学研修

## 修学旅行

高等学校 1年B組 安田 天（所沢市立松井小学校出身）

私たちは修学旅行で神奈川県に行きました。

最初の目的地の大涌谷では、天気が良かったため美しい景色を眺めることができ、山の大きさ、煙、匂いに圧倒されました。そして、火山活動の仕組みについての興味深い話を聞きました。ホテルではこの話を思い出して、楽しみながら温泉に入ることができました。

次の目的地は小田原城へ行きました。お城の中は歴史的資料に加え、映像と音声という近代的な方法で小田原について知ることができました。

最終日は江ノ島水族館に行きました。ここにはテラスがあり、江ノ島を一望できました。初めて見るイルカのショーでは思わず拍手をしてしまう場面がありました。

今回の修学旅行は中学校に入学してからの初めての宿泊行事でした。一泊二日と通常よりは短い期間でしたが、多くの人のお陰で実施することができました。ホテルや移動のバスも含めて全てが忘れられない良い思い出になりました。



## 登校



武蔵藤沢駅から徒歩で13分です。川越、入曽、狭山市、箱根ヶ崎駅発のスクールバスも利用できます。

## 朝ゼミ



英語、数学、国語を中心として各学年のレベルに合わせた内容のゼミを展開しています。  
授業内容の復習や発展的な応用問題などを扱うことにより、より深い理解を得ることができます。  
また、集中できる朝の時間帯を活用することにより、効率的に学力の向上を図ることができます。

## 1日の流れ

登校

朝ゼミ

7:20  
~8:10

HR

8:30  
~8:40

授業

8:50~12:40

## 時間割

一年一組  
〇月〇日

	月	火	水	木	金	土
1	音楽	技術/ 家庭	音楽	国語	社会	社会
2	美術	技術/ 家庭	幾何	英語	理科A	国語
3	社会	社会	理科B	体育	理科B	道徳
4	代数	国語	英語	体育	国語	LHR
5	英語	理科A	国語	幾何	英語	
6	体育	英語	代数	代数	総合 学習	
7					総合 学習	

## 昼食



家から持ってきたお弁当を教室で食べます。昼食後は友人とコミュニケーションをとりながら、エネルギーをしっかりと蓄え午後の授業に備えます。

# の一日

## 授業



東大現役合格に必要な力の土台が身につく、水準の高い授業を行います。発言、発表の機会を増やし、生徒が主体的に取り組める授業を展開しています。

昼食

12:40  
~13:20

授業

13:20~15:10

HR・清掃

15:20~

放課後

~19:00 (夏期)  
~18:00 (冬期)

下校

## 放課後



部活動やゼミ、自学自習など生徒それぞれが有意義な時間の使い方ができる環境を整えています。自習室は下校時刻まで開室しています。



# 生活の記録



本校では、HRや授業開始前に、必ず「黙想」を行います。テーマに沿って、自分自身を振り返り、将来に向け、自分のあるべき姿を考えさせます。HRでは、「親に感謝していることは何か」、「自分はクラスの仲間に迷惑をかけていないか」といったテーマを出しています。

さらに、自分自身の1日を振り返り、自己評価し、今後の計画を立てることを目的として、毎日、自宅で「生活の記録」を書かせています。それを教員が目を通しコメントを書くことで、生徒の活動に対しアドバイスし、コミュニケーションを取っています。

## 中学一年生にインタビュー!

**Q1** 何を基準に本校を選びましたか?

- A.** ・行事が多い  
(体育祭がベルーナドームで行われるなど)
- ・学習時間が確保されている  
(朝ゼミ、小テスト、英語を重視しているなど)
  - ・偏差値が自分の目標と一致していた
  - ・家が近い・通学のしやすさ
  - ・交通の便が良い
  - ・学校の設備 (冷房がある、校舎の清潔さなど)

**Q2** 学校生活で1番好きな時間は何ですか?

- A.** ・部活動  
(放課後、無理なく先輩たちと楽しく活動できる)
- ・昼休み  
(体育館で遊べる、図書館を使える)
  - ・授業  
(自分の知らなかったことが学べる)
  - ・休み時間  
(友人と楽しく過ごせる)

# 部活動

中学校の部活動は、技術・知識の習得のみならず、努力することの大切さを学び、仲間との絆を深め合いながら活動することができます。部活動によっては高等学校の生徒と共に活動しています。

## 運動部

卓球部

合気道部

バドミントン部

なぎなた部

バスケットボール部

剣道部

## 文化部・同好会・愛好会

インターアクトクラブ

演劇部

囲碁・将棋同好会

家庭科部

書道部

写真同好会

茶道部

吹奏楽部

交通研究同好会

創作研究部

合唱部

歴史研究会

美術部

放送部

漢詩俳句同好会

科学部

英語愛好会

文藝部

クイズ研究愛好会



バスケットボール部



合気道部



放送部



卓球部



バドミントン部



科学部



インターアクトクラブ



なぎなた部



茶道部

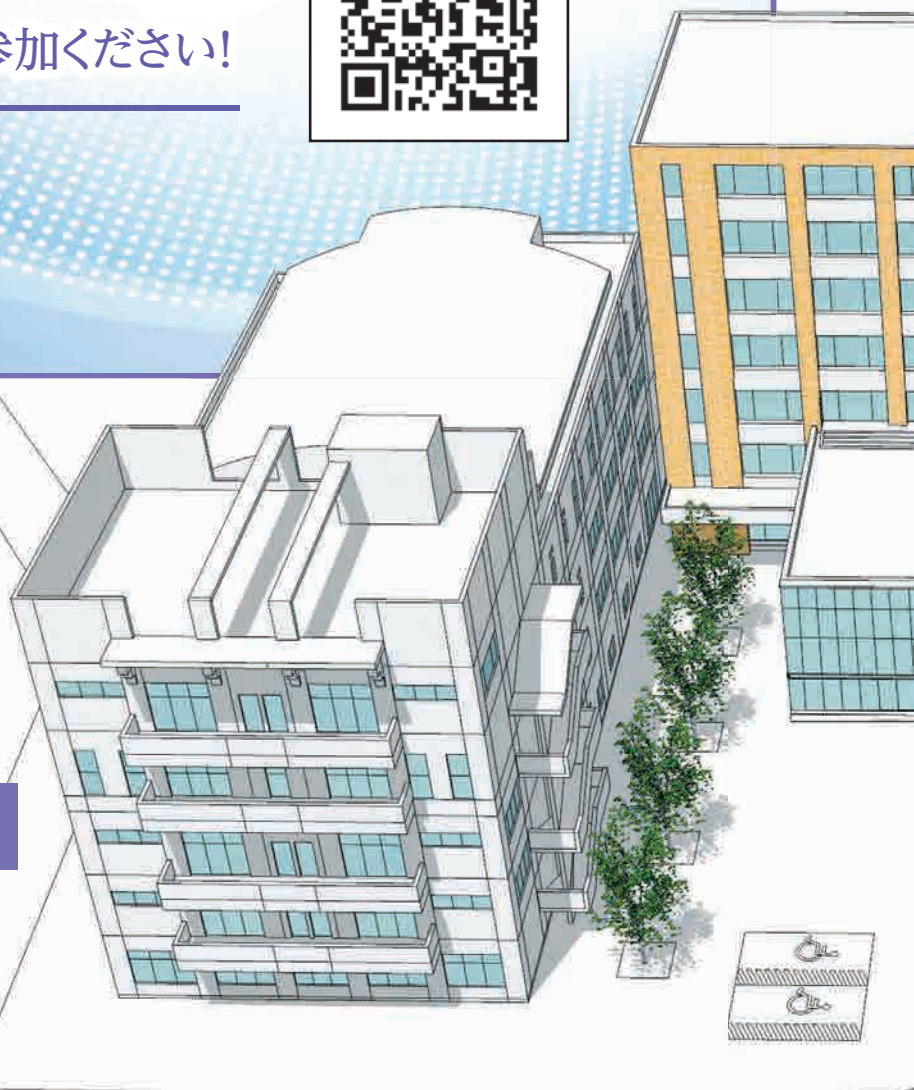


# 本校の施設、計28か所を 360°カメラで巡る VRツアーへ出かけましょう！

本校HPから、もしくは右記の  
QRコードからご参加ください！



1号館

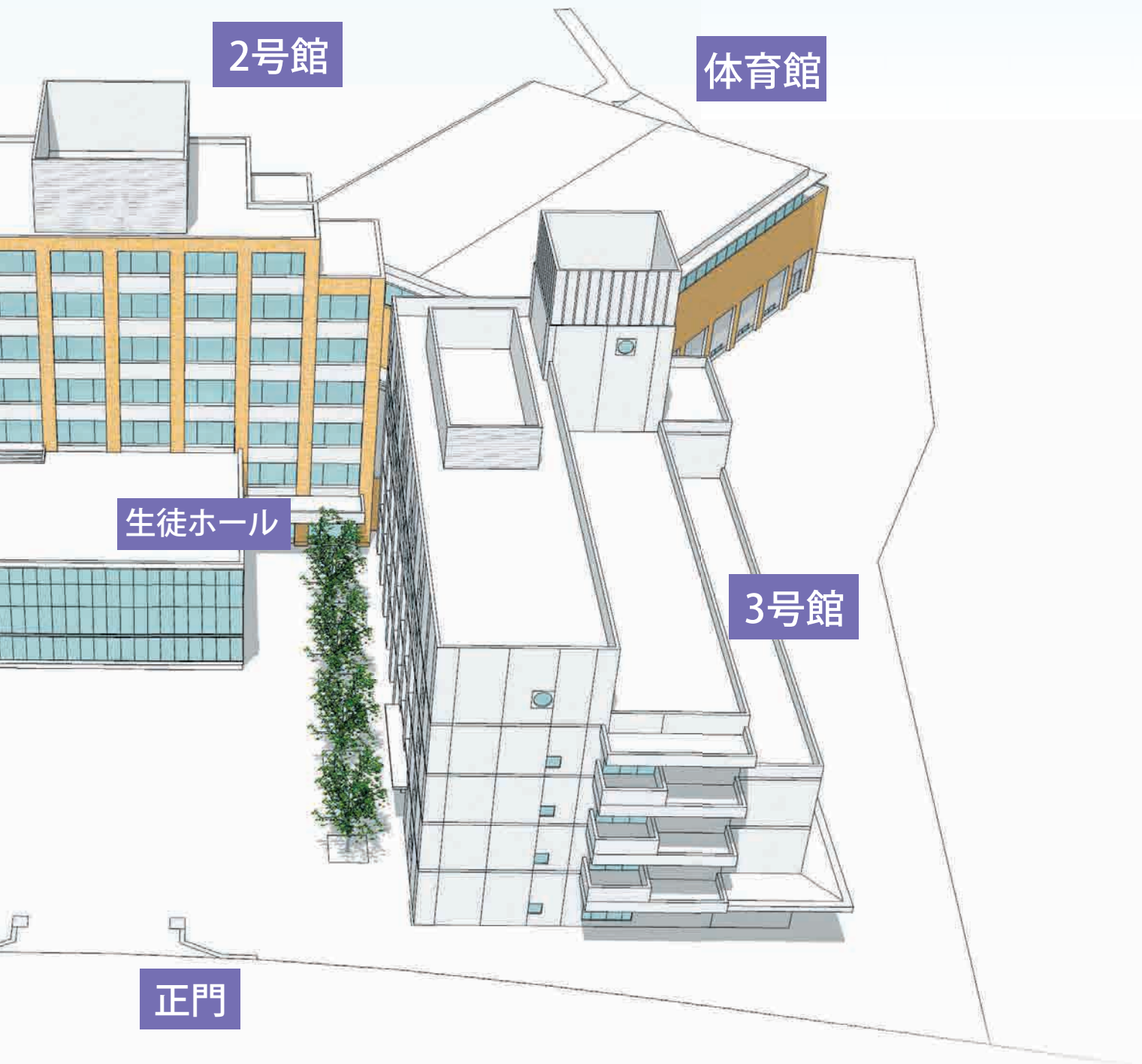




### 狭山ヶ丘学園総合グラウンド

スクールバス 15分

多目的グラウンド、サッカー競技場、野球場を擁する広大なグラウンド。夜間練習用に照明も完備されており、練習にも力が入る。弓道場と硬式テニスコート2面も併設されている。(39,439㎡)





## 制服紹介

### Winter Season

生地はウール70%、化繊30%で、高級感が漂います。ウールはニュージーランドのメリノウールを使用。ID番号をパソコンで入力すると、どの地域のどこの農場で誰が生産した原料でできているかが分かります。



スクールカラーの紫のワンポイントが片方の襟や女子のスカートに入っているお洒落なスタイルです。落ち着いた上品な雰囲気を出します。

### Summer Season

夏の制服は、女子はYシャツにサマーベストとスカート、男子はYシャツにズボンというさわやかなスタイルです。



ウォッシュ加工により、家庭での洗濯が可能です。また、撥水加工されているため、雨・水の汚れをはじきます。

## スクールバス

### 各駅より

**無料** スクールバスを運行しています



● JR川越線 東武東上線 **川越** 駅西口より約**40分**

.....送迎バスA乗り場	6:30	朝ゼミ用
	7:30	登校用
	15:00	(短縮時)
	16:00	下校用
	17:00	
	18:00	
	19:00	



● JR八高線 **箱根ヶ崎** 駅より約**20分**

.....送迎バスD乗り場	6:55	朝ゼミ用
	8:00	登校用
	15:00	(短縮時)
	16:00	下校用
	17:00	
	18:00	
	19:00	



● 西武新宿線 **入曽** 駅東口より約**15分**

.....西武バス折り返し所	7:00	朝ゼミ用
	8:00	登校用
	15:00	(短縮時)
	16:00	下校用
	17:00	
	18:00	
	19:00	



● 西武新宿線 **狭山市** 駅東口より約**25分**

.....東口ロータリー	6:45	朝ゼミ用
	7:45	登校用
	15:00	(短縮時)
	16:00	下校用
	17:00	
	18:00	
	19:00	





創立者 近藤 ちよ  
[1913~1996]



創立者近藤ちよ先生は「事にあたって意義を感じよ」と教えられた。親しくそのご警咳けいがいに接した私は、今、生徒に「感ぜしむべき生き甲斐」は何かと思ひ回らす。それはおそらく「自学自習の姿勢の確立」ではあるまいか。

いかに優れた師に学ぼうとも、学問とは、行き着くところ自ら学ぶ姿勢の確立である。狭山ヶ丘は、この基本姿勢を確立させるために全力を傾けている。

自習室の充実は、その表れの一つである。130席の個人キャレルを備える図書室、120席の個人デスクを備える自習室のほか、50席の個人キャレルを備える中学生専用図書室、これらは年間原則無休、夜9時（高校）まで開室される。

終われば、バスで送り届ける。夜間図書館を訪れ、眉秀でたる若者たちがひたすら学ぶ姿勢に接したら、人は、「日本の未来は明るい」と感ずるのではないだろうか。

泉下の近藤ちよ先生は、「あなたがた 今日頑張っていますか」と微笑んでおられるに違いない。

(小川義男)

## 沿革

昭和25年 4月	近藤ちよ 飯能高等家政女学校を飯能町(現飯能市)に開校	平成16年 6月	「近藤ちよ記念内観教育研究所」開設
昭和35年 4月	「学校法人 狭山ヶ丘高等学校(男女共学)」として入間市の現在地へ移転開校	平成17年 3月	イギリス・フランスへの修学旅行を実施(～平成27年3月)
昭和40年 3月	NHKテレビ「現代の映像」にて内観教育が全国に放映される	平成22年 3月	新校舎3号館完成
昭和47年 2月	日高市初の幼稚園として、さやまが丘幼稚園を併設	4月	小川義男校長 埼玉県私立中学高等学校協会会長 就任
4月	法人名称を「学校法人狭山ヶ丘学園」とする	6月	狭山ヶ丘高等学校創立50周年
昭和58年 6月	茶室「悠久庵」完成	平成23年 5月	小川義男校長 著書「大人になると面白い! 学校で習った古文・漢文」出版
昭和59年 5月	近藤ちよ 自己観察教育の確立および私学教育への貢献が認められ勲四等瑞宝章を受章	平成25年 4月	狭山ヶ丘高等学校附属中学校開校
平成1年 7月	海外語学研修開始(～現在)	平成26年 3月	狭山ヶ丘学園総合グラウンド完成
平成8年 11月	小川義男 校長に就任 木下 宏 学園理事長に就任	3月	新体育館完成
平成11年 4月	新入生対象「入学前英語特別予習ゼミ」開始(～現在)	平成27年 3月	新校舎2号館完成
平成12年 3月	タイへの修学旅行を実施(～平成14年3月) 1号館完成	平成27年 8月	北陸京都への修学旅行(中学校)を実施
平成15年 7月	小川義男編、教職員共著による「あらずじて読む日本の名著」出版(80万部)	平成28年 2月	ニュージーランドへの修学旅行(高校)を実施(～平成29年2月)
平成16年 3月	カナダ・アメリカへの修学旅行を実施	平成28年 8月	北海道への修学旅行(中学校)を実施
平成16年 5月	(旧)西武ドームでの体育祭を開始(～現在)	平成29年 8月	京都・奈良への修学旅行(中学校)を実施
		平成29年 11月	小川義男校長、瑞宝小綬章を受章
		平成30年 2月	ハワイへの修学旅行(高校)を実施(～令和2年2月)
		令和2年 8月	小川義男 学園理事長を兼任



# INFORMATION

本校ウェブサイトよりご予約いただくと、  
当日スムーズにご案内できます。  
(予約なしの当日参加も可能です。)

## 学校見学説明会

- 7月18日 月・祝  
10:00~11:30
- 9月11日 日  
10:00~11:30
- 10月15日 土  
14:00~15:30
- 11月5日 土  
14:00~15:30
- 12月3日 土  
14:00~15:30

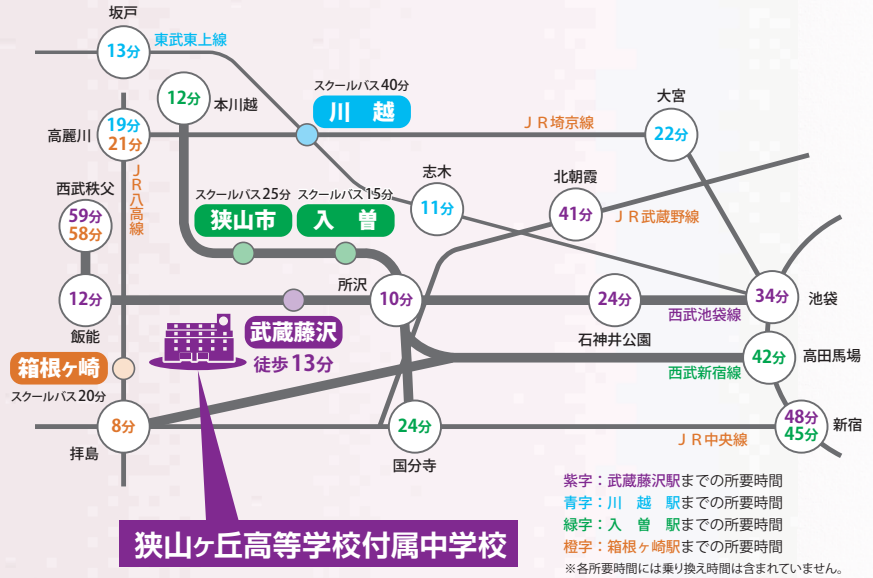
## 予約制

## オープンスクール

- 8月20日 土  
10:00~12:30

※今後の状況により、学校説明会などの日程や内容、詳細情報が変更となることがございます。  
最新情報は本校のホームページでご確認ください。

## 各主要駅からの所要時間



## 狭山ヶ丘高等学校附属中学校

## 各駅より無料スクールバスを運行しています

JR川越線・東武東上線



送迎バス④乗り場

西武新宿線



東口ロータリー内

西武新宿線



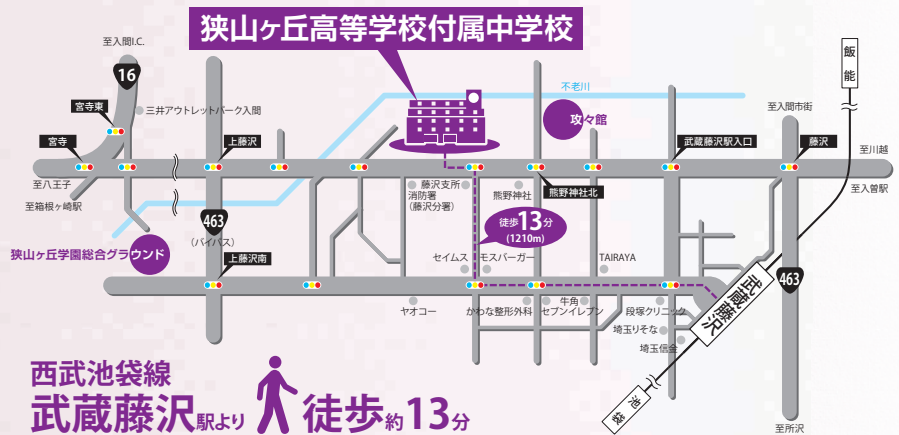
西武バス折り返し所

JR八高線



送迎バス③乗り場

## 最寄駅からのアクセス



学校法人 狭山ヶ丘学園  
狭山ヶ丘  
高等学校 附属中学校

〒358-0011 埼玉県入間市下藤沢981

TEL 04-2962-3844

FAX 04-2962-0656

